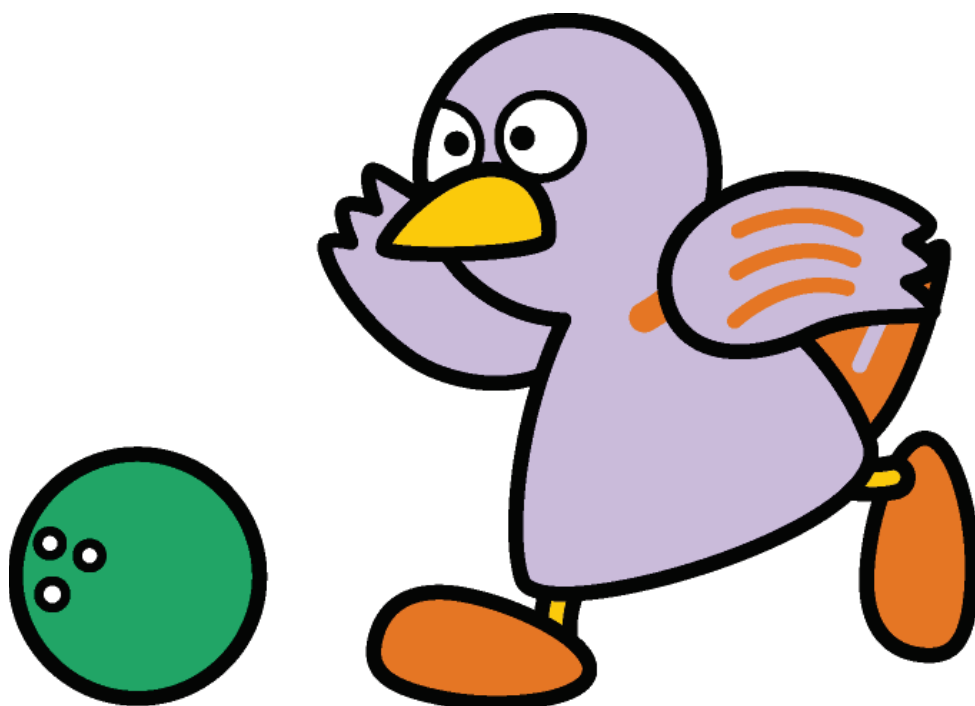


令和4年10月15日（土）午前8：00～

会場：新狭山グランドボウルミーティングルーム

第39回関東地区ボウリング選手権大会

監督会議資料



【 監 督 会 議 次 第 】

1. 開 会 の 辞
2. 主 催 者 代 表 あ い さ つ
3. 大 会 役 員 紹 介
4. 各 部 注 意 事 項 説 明
5. 質 疑 応 答
6. そ の 他
7. 閉 会 の 辞

参加選手数及び監督氏名

	所 属	参加人数		監督氏名	
		男子	女子		
1	茨 城 県	12	4	齊 藤 翼	兼任
2	栃 木 県	12	4	新 井 審 護	兼任
3	群 馬 県	20	8	石 川 裕 大	兼任
4	千 葉 県	12	4	佐 藤 貴 夫	兼任
5	東 京 都	40	12	木 村 仁	兼任
6	神 奈 川 県	40	8	大 槻 隼 也	兼任
7	山 梨 県	8	0	市 川 和 也	兼任
8	学 生 連 合	16	4	増 田 啓 佑	兼任
9	埼 玉 県	28	8	吉 田 由 美 子	兼任
	合 計	188	52		

開会式について

1. Aシフトの選手は、指定ボックス(役員席のボックスの選手はコンコース上)で全員が開会式に参加してください。私語は慎み、通告に従ってください。
2. 開会式は8:30からですが準備が出来次第開始します。
3. 開会式次第は、下記のとおりです。
 - (1) 開 式 通 告
 - (2) 国 歌 吹 奏
 - (3) 大 会 会 長 挨 拶
 - (4) 大会競技規定説明・認証報告
 - (5) 閉 式 通 告
4. 連盟旗は使用しませんのでお持ちいただく必要はありません。

表彰式・閉会式について

1. 閉会式には各種目入賞者、褒章該当者が参加してください。
2. 閉会式は16日(日)18:40を予定しておりますが、場内放送でご案内いたしますので52レーン側コンコースに集合し、係員の指示に従ってください。
3. 閉会式次第は、次のとおりです。
 - (1) 開 式 通 告
 - (2) 成 績 発 表 な ら び に 表 彰 式
 - (3) 閉 会 挨 拶
 - (4) 閉 式 通 告

総 務 部

1. 大会運営本部・記録室は、11レーン後方です。
2. 大会中は、緊急の場合を除き、個人の呼び出しはいたしません。
外部からの連絡は、各連盟の監督に連絡いたします。
3. 選手更衣室は、女子は38レーン及び52レーン後方で男子は48レーン後方の更衣室をお使いください。
4. 大会期間中、監督は、監督章を首から下げてください。
監督が会場を離れる場合は、必ず代理人が監督章をつけてください。
5. 選手の健康管理については、各自で十分注意してください。万一、会場内で事故または、急病人が発生した場合は、大至急大会運営本部まで連絡してください。
6. ボール置場は、15レーン後方に設置してあります。指定された場所に整理して置いてください。また、使用していないボールバッグ等はボール置場に置いてください。
なお、ボール置場にはくれぐれも貴重品等を置かないでください。
夜間は一般営業を行います。
7. 大会中使用ボールの損傷については、一切責任を負いませんのであらかじめ、ご承知おきください。
8. 大会期間中は、場内を禁煙といたしますのでご協力をお願いいたします。
なお、喫煙コーナーは、施設東側ゲームコーナーの奥になります。
9. ゆうパックは、着払いの荷物のみとなります。センターに伝え、置場の指示を受けてください。すべて月曜日の集荷となりますのでご注意ください。
他の配送業者をご利用の場合は個人で手配して下さい。
10. 東側入口は入場禁止とし、入場は正面入口のみとします。
11. 入場者全員に対し検温を実施し、37.5度を超える場合は入場をお断りします。
ご協力をお願いします。

競 技 部

1. 登録チーム・登録選手名・シフト・レーン配当表は、プログラムのとおりです。
誤字・脱字その他不明な点がございましたら、監督会議終了後にお申し出ください。
2. 登録選手の変更及び補欠選手の新規登録、投球順の変更等は、所定の用紙に必要事項を記入の上、監督会議終了までに提出してください。
3. 競技受付は21L付近の受付所でシフト別に各日最初の種目のみ行ないます。
チームの代表者が行ってください。
4. 選手名は、参加申込書に基づいてコンピューターに登録しております。
氏名等に間違いがありましたら、審判員に申し出てください。

審 判 部

1. JBC会員証・ボール検査合格証・ボール登録証控は、各自が携帯してください。
競技中、審判員が提示を求めた場合は速やかに応じてください。
2. 競技中審判員の立会いが必要な場合は、挙手で合図してください。
3. ピンの脱落・ピン倒れ・マシントラブル等が生じた場合は、センタースタッフ、
または審判員に挙手で合図をしてください。
4. 審判員の判定に対する異議申立ては、すべて監督を通じて行なってください。
5. 投球後のコンピューターのスコアは、その都度各自チェックをしてください。
訂正等が必要な場合は、必ず審判員立会のもとに行なってください。
確定したスコアの修正はできません。
6. 競技の進行がいちじるしく遅れているボックスには、スローボウリング(競技規則
134条)を適用します。
7. 施設構造上の都合で、偶数レーンテーブルの中ほどに赤ラインを表示しますので、
手前側のみ、飲み物やハンドコンディショナーを置くことを許可します。
また、スピアボールは必ず床に置き、椅子等落下の危険性のある場所には置かない
でください。

記 録 部

1. スコアカードは使用しません。
個人集計用紙の記入方法は、記入例を参照してください。
筆記用具は個人のもを使用してください。
2. 個人集計用紙の回収は種目毎には行いません。
4人チーム後半戦終了時に競技受付にご提出ください。
3. 記録の訂正、異議の申立ては、必ず監督を通じて行なってください。
4. 各種目の成績は、大会運営本部が発表後、広報板(専用サイト)に掲載します。
5. 各種目の中間成績や結果の会場内の掲示は行いません。
記録は全てグーグルドライブに掲載しますのでそちらをご覧ください。グーグルドライブのアドレスは開催要項・大会プログラムの表紙にあるQRコードをご利用ください。
なお、埼玉県ボウリング連盟のフェイスブックへも掲載いたします。
6. 大会記録室への入室は、関係者役員以外は禁止します。

認 証 部

1. ボール検量所は正面入口付近に設けてあります。
2. ボール検査合格証不携帯または未検査ボールを使用する場合は、競技開始前に検査をうけてください。
検査料は、1個につき500円です。合格したボールには大会中のみ有効のボール検査合格証を発行いたします。
3. 全員が競技開始前に会場に持ち込んだ全てのボールについて、使用ボール登録証の提出を済ませてください。2個目から、1個につき500円の登録料を納入してください。ボール登録受付は、Aシフトの選手は10月15日(土)7:30~8:20、B・Cシフトの選手は9:15~10:15に行います。前日宿泊される方は10月14日(金)19:00~20:00にも行いますので積極的にご利用ください。
4. 入賞者の再検査は行ないませんが、競技中無作為にボール検査を実施することがあります。その場合は快く応じていただくようよろしくお願いします。
5. 認証報告
 - (1) 競 技 場 名 新狭山グランドボウル
 - (2) 公 認 競 技 場 番 号 111-30
 - (3) 大 会 認 証 ピ ン JBC認証 第51号ピン
 - (4) レーンコンディション JBC認証委員会の指示どおり実施され、正常かつ適正な状態です。

褒 賞 部

- 表彰式は、下記のとおりに行います。

(1)	ハイゲーム	(女子・男子)	
(2)	ハイシリーズ	(女子・男子)	
(3)	2人チーム戦	(女子・男子)	優勝～第6位
(4)	4人チーム戦	(女子・男子)	優勝～第6位
(5)	個人総合	(女子・男子)	優勝～第6位
(6)	団体総合		優勝(会長杯)
- 褒賞記録が出た場合は、近くの審判員に申し出て褒賞申請書を受け取り必要事項を記入の上、提出してください。
褒賞記録を大会記録部にて確認後、所属連盟を通じてJBCへ申請します。

広 報 部

- 密集を減らす為に競技場内広報板は設置しません。
中間成績・結果等全ての記録はグーグルドライブ及び埼玉県ボウリング連盟フェイスブックに掲載いたします。そちらをご覧ください。
- 本大会の入賞者一覧表は、閉会式終了後に監督章と引き換えに競技受付でお渡しします。
また表彰式の記念写真・入賞者一覧表はグーグルドライブに掲載します。
- 個人記録は後日、各連盟事務局にメールで送信します。

注 意 事 項

- 競技中の携帯電話の使用は、禁止します。ボウラースベンチに入る際は、携帯電話のスイッチをOFFにしてください。
また、会場内はマナーモードにしてくださいようご協力お願いします。
- フリースドリンクの容器はボウラースベンチへ持ち込まないでください。
- 選手・監督・事前登録された役員は、大会期間中、入退場に関する制限は特に設けません。
入場の際は必ず手指消毒を行い、極力会話は避ける等、感染症予防に対する意識を持って行動してください。
- 引率者は引率する選手が投球する前のシフトの競技終了後に入場、競技終了後は直ちに退場にご協力ください。入場の際の手指消毒は必ず行い、声を出しての応援、選手への接触は極力避けてください。

決勝レーン配当

	女 子 (前半)											
レーン	15L	16L	17L	18L	19L	20L	21L	22L	23L	24L	25L	26L
予選順位	12	11	10	9	8	7	6	5	4	3	2	1

	女 子 (後半)											
レーン	39L	40L	41L	42L	43L	44L	45L	46L	47L	48L	49L	50L
予選順位	1	2	3	4	5	6	7	8	9	10	11	12

	男 子 (前半)											
レーン	27L	28L	29L	30L	31L	32L	33L	34L	35L	36L	37L	38L
予選順位	1	2	3	4	5	6	7	8	9	10	11	12
レーン	39L	40L	41L	42L	43L	44L	45L	46L	47L	48L	49L	50L
予選順位	13	14	15	16	17	18	19	20	21	22	23	24

	男 子 (後半)											
レーン	15L	16L	17L	18L	19L	20L	21L	22L	23L	24L	25L	26L
予選順位	24	23	22	21	20	19	18	17	16	15	14	13
レーン	27L	28L	29L	30L	31L	32L	33L	34L	35L	36L	37L	38L
予選順位	12	11	10	9	8	7	6	5	4	3	2	1

第39回 関東地区ボウリング選手権大会

個人記録集計表

期日 令和4年10月15日～10月16日

会場 新狭山グランドボウル

コード	所 属	J B C No.	フリガナ 選 手 名	性別
500	埼玉県	11 - A - 00777	サヤマ イチロウ 狭山 一郎	男・女

※コードはプログラムの参加選手コード一覧表を参考にしてください。

2人チーム戦	前半	レーンNo.	1ゲーム			2ゲーム			3ゲーム			3Gトータル		
		46-1	2	0	1	1	8	9	1	7	2	5	6	2
	後半	レーンNo.	1ゲーム			2ゲーム			3ゲーム			3Gトータル		
		12-1	2	2	0	1	9	0	2	2	0	6	3	0
						6Gトータル			1			1	9	2

4人チーム戦	前半	レーンNo.	1ゲーム			2ゲーム			3ゲーム			3Gトータル		
		3-1	1	9	5	2	0	5	2	2	8	6	2	8
	後半	レーンNo.	1ゲーム			2ゲーム			3ゲーム			3Gトータル		
		35-1	2	2	5	1	9	0	2	0	5	6	2	0
6Gトータル								1	2	4	8			

12Gトータル
2 4 4 0

予選順位

サイン 狭山 一郎

選手権者決定戦	前半	レーンNo.	1ゲーム	2ゲーム	3ゲーム	3Gトータル
		27	2 3 0	1 9 5	2 1 0	6 3 5
	後半	レーンNo.	1ゲーム	2ゲーム	3ゲーム	3Gトータル
		42	1 8 5	1 9 9	2 2 7	6 1 1
6Gトータル					1 2 4 6	

18Gトータル
3 6 8 6

決勝順位

サイン 狭山 一郎

